

Štěpán Šňupárek
30. dubna 2034/14
70200 Ostrava

naše značka
5001409391

vyřizuje
Renáta Korandová

datum
30.11.2016

Věc:

DOMY PRO SOCIÁLNÍ ÚČELY, OSTRAVA

K.Ú. NOVÁ BĚLÁ, PARC.Č. 1226/35, 1226/22

Předmětem projektu je vybudování novostavby domova pro sociální účely, tedy objektu pro bydlení osob se zdravotním postižením pro 12 osob.

K.ú. - p.č.: Nová Bělá

Stavebník: Čtyřlístek - centrum pro osoby se zdravotním postižením Ostrava,p.o. , Hladnovská 751/119 , 71200 Ostrava

Účel stanoviska: Povolení stavby - stavební režim

GasNet, s.r.o., jako provozovatel distribuční soustavy (PDS) a technické infrastruktury, zastoupený GridServices, s.r.o., vydává toto stanovisko:

K PŘEDLOŽENÉ DOKUMENTACI SDĚLUJEME TOTO NAŠE STANOVISKO Z POHLEDU DOTYKU NA PLYNÁRENSKÁ ZAŘÍZENÍ:

V zájmovém prostoru stavby dojde k dotyku s těmito plynárenskými zařízeními:

- STL plynovod d63/PE a STL plynovodní přípojky PE
- ostatní plynárenská zařízení (ochranné trubky...)

Na základě předložené situace byl předán informační zákres.

- Před zahájením stavby bude provedeno vytyčení plynárenského zařízení viz.odst.3 tohoto stanoviska - poskytnutý zákres je pouze ORIENTAČNÍ.

- Při souběhu a křížení IS požadujeme dodržení odstupových vzdáleností dle ČSN 73 6005.

- V ochranném pásmu STL plynovodu a plynovodních přípojek (1+1 m) budou zemní práce prováděny výhradně ručním způsobem.

- Pokud realizace stavby vyvolá výškovou nebo směrovou úpravu trasy plynárenského zařízení, bude toto posuzováno jako přeložka, náklady budou hrazeny investorem stavby.

V rozsahu této stavby souhlasíme s povolením stavby dle zákona 183/2006 Sb. ve znění pozdějších předpisů. Tento souhlas platí pro územní řízení, řízení o územním souhlasu, veřejnoprávní smlouvy pro umístění stavby, zjednodušené územní řízení, ohlášení, stavební řízení, společné územní a stavební řízení, veřejnoprávní smlouvu o provedení stavby nebo oznámení stavebního záměru s certifikátem autorizovaného inspektora.

V zájmovém území se mohou nacházet plynárenská zařízení jiných vlastníků či správců, případně i dlouhodobě nefunkční/neprovozovaná plynárenská zařízení bez dostupných informací o jejich poloze a vlastnictví.

Plynárenské zařízení a plynovodní přípojky jsou dle ust. § 2925 zákona č. 89/2012 Sb., občanského zákoníku, provozovány jako zařízení zvlášť nebezpečné a z tohoto důvodu jsou chráněny ochranným pásmem dle zákona č.458/2000 Sb. ve znění pozdějších předpisů.

Nedodržení podmínek uvedených v tomto stanovisku zakládá odpovědnost stavebníka za vzniklé škody.

Rozsah ochranného pásma je stanoven v zákoně 458/2000 Sb. ve znění pozdějších předpisů.

GridServices, s.r.o.

Plynárenská 499/1

Zábřovice

602 00 Brno

T +420532221111

F +420545578571

E info@gridservices.cz

I www.gridservices.cz

IČ: 27935311

DIČ: CZ27935311

Zapsán do obchodního rejstříku:

Krajský soud v Brně

oddíl C, vložka 57165

26.07.2007

Bankovní spojení:
Československá obchodní banka,
a.s.

Číslo účtu: 17837923

Kód banky: 0300

Při realizaci uvedené stavby budou dodrženy podmínky pro provádění stavební činnosti:

- 1) Za stavební činnosti se pro účely tohoto stanoviska považují všechny činnosti prováděné v ochranném pásmu plynárenského zařízení a plynovodních přípojek (tzn. i bezvýkopové technologie a terénní úpravy) a činnosti mimo ochranné pásmo, pokud by takové činnosti mohly ohrozit bezpečnost a spolehlivost plynárenského zařízení a plynovodních přípojek (např. trhací práce, sesuvy půdy, vibrace, apod.).
- 2) Stavební činnosti je možné realizovat pouze při dodržení podmínek stanovených v tomto stanovisku. Nebudou-li tyto podmínky dodrženy, budou stavební činnosti, považovány dle § 68 zákona č.458/2000 Sb. ve znění pozdějších předpisů za činnost bez našeho předchozího souhlasu. Při každé změně projektu nebo stavby (zejména trasy navrhovaných inženýrských sítí) je nutné požádat o nové stanovisko k této změně.
- 3) Před zahájením stavební činnosti bude provedeno vytyčení trasy a přesné určení uložení plynárenského zařízení a plynovodních přípojek. Vytyčení trasy provede příslušná provozní oblast (formulář a kontakt naleznete na www.gridservices.cz nebo NONSTOP zákaznická linka 800 11 33 55). Při žádosti uvede žadatel naši značku (číslo jednací) uvedenou v úvodu tohoto stanoviska. O provedeném vytyčení trasy bude sepsán protokol. Přesné určení uložení plynárenského zařízení a plynovodních přípojek je povinen provést stavebník na svůj náklad. Bez vytyčení trasy a přesného určení uložení plynárenského zařízení a plynovodních přípojek stavebníkem nesmí být vlastní stavební činnosti zahájeny. Vytyčení plynárenského zařízení a plynovodních přípojek považujeme za zahájení stavební činnosti.
- 4) Bude dodržena mj. ČSN 73 6005, TPG 702 04, zákon č.458/2000 Sb. ve znění pozdějších předpisů, případně další předpisy související s uvedenou stavbou.
- 5) Pracovníci provádějící stavební činnosti budou prokazatelně seznámeni s polohou plynárenského zařízení a plynovodních přípojek, rozsahem ochranného pásma a těmito podmínkami.
- 6) Při provádění stavební činnosti, vč. přesného určení uložení plynárenského zařízení je stavebník povinen učinit taková opatření, aby nedošlo k poškození plynárenského zařízení a plynovodních přípojek nebo ovlivnění jejich bezpečnosti a spolehlivosti provozu. Nebude použito nevhodného nářadí, zemina bude těžena pouze ručně bez použití pneumatických, elektrických, bateriových a motorových nářadí.
- 7) Odkryté plynárenské zařízení a plynovodní přípojky budou v průběhu nebo při přerušení stavební činnosti řádně zabezpečeny proti jejich poškození.
- 8) V případě použití bezvýkopových technologií (např. protlaku) bude před zahájením stavební činnosti provedeno úplné obnažení plynárenského zařízení a plynovodních přípojek v místě křížení na náklady stavebníka. V případě, že nebude tato podmínka dodržena, nesmí být použita bezvýkopová technologie.
- 9) Stavebník je povinen neprodleně oznámit každé i sebemenší poškození plynárenského zařízení nebo plynovodních přípojek (vč. izolace, signalizačního vodiče, výstražné fólie atd.) na telefon 1239.
- 10) Před provedením zásypu výkopu bude provedena kontrola dodržení podmínek stanovených pro stavební činnosti, kontrola plynárenského zařízení a plynovodních přípojek. Kontrolu provede příslušná provozní oblast (formulář a kontakt naleznete na www.gridservices.cz nebo NONSTOP zákaznická linka 800 11 33 55). Při žádosti uvede žadatel naši značku (číslo jednací) uvedenou v úvodu tohoto stanoviska. Povinnost kontroly se vztahuje i na plynárenské zařízení, které nebylo odhaleno. O provedené kontrole bude sepsán protokol. Bez provedené kontroly nesmí být plynárenské zařízení a plynovodní přípojky zasypány. V případě, že nebudou dodrženy výše uvedené podmínky, je stavebník povinen na základě výzvy provozovatele plynárenského zařízení a plynovodních přípojek, nebo jeho zástupce doložit průkaznou dokumentaci o nepoškození plynárenského zařízení a plynovodních přípojek během výstavby nebo provést na své náklady kontrolní sondy v místě styku stavby s plynárenským zařízením a plynovodními přípojkami.
- 11) Plynárenské zařízení a plynovodní přípojky budou před zásypem výkopu řádně podsypány a obsypány těženým pískem, bude provedeno zhutnění a bude osazena výstražná fólie žluté barvy, vše v souladu s ČSN EN 12007-1-4, TPG 702 01, TPG 702 04.
- 12) Neprodleně po skončení stavební činnosti budou řádně osazeny všechny poklopy a nadzemní prvky plynárenského zařízení a plynovodních přípojek.
- 13) Poklopy uzávěrů a ostatních armatur na plynárenském zařízení a plynovodních přípojkách, vč. hlavních uzávěrů plynu (HUP) na odběrném plynovém zařízení udržovat stále přístupné a funkční po celou dobu trvání stavební činnosti.
- 14) Případné zřizování stavenišť, skladování materiálů, stavebních strojů apod. bude realizováno mimo ochranné

pásmo plynárenského zařízení a plynovodních přípojek (není-li ve stanovisku uvedeno jinak).

15) Bude zachována hloubka uložení plynárenského zařízení a plynovodních přípojek (není-li ve stanovisku uvedeno jinak).

16) Při použití nákladních vozidel, stavebních strojů a mechanismů zabezpečit případný přejezd přes plynárenské zařízení a plynovodní přípojky uložním panelů v místě přejezdu plynárenského zařízení.

Platí pouze pro území vyznačené v příloze tohoto stanoviska a to 24 měsíců ode dne jeho vydání.

V případě dotčení pozemku v majetku některé ze společností innogy v ČR kontaktujte prosím GasNet, s.r.o. Kontakt naleznete na adrese www.gasnet.cz/cs/kontaktni-system/, činnost "Smluvní vztahy - pozemky a budovy plynárenských zařízení", případně na NONSTOP zákaznické lince 800 11 33 55.

Za správnost a úplnost dokumentace předložené s žádostí včetně jejího souladu s platnými předpisy plně zodpovídá její zpracovatel. Stanovisko nenahrazuje případná další stanoviska k jiným částem stavby.

V případě další korespondence nebo jednání (např. změna stavby) uvádějte naši značku - 5001409391 a datum tohoto stanoviska. Kontakty jsou k dispozici na www.gridservices.cz nebo NONSTOP zákaznická linka 800 11 33 55.

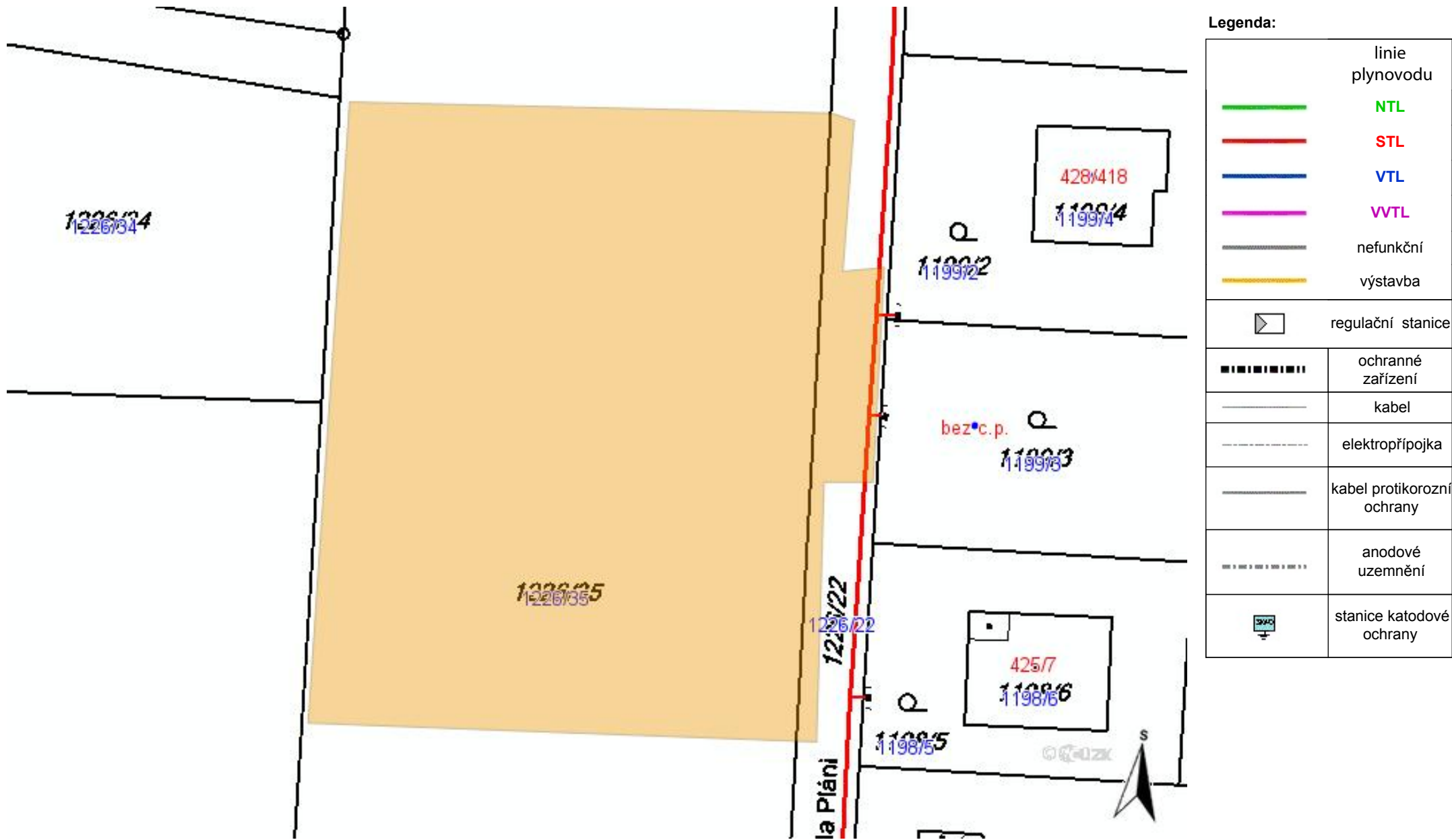


GasNet, s.r.o.
zastoupená společností GridServices, s.r.o., IČ 279 35 311
Renáta Korandová
technik externích požadavků
odbor zpracování externích požadavků
+420377097732
renata.korandova@innogy.com

Přílohy: Orientační zakres plynárenského zařízení, Detailní zakres plynárenského zařízení, Ověřená příloha žadatele, Ověřená příloha žadatele, Ověřená příloha žadatele, Ověřená příloha žadatele

Příloha: Orientační zakres plynárenského zařízení. Tato příloha je nedílnou součástí stanoviska č. 5001409391 ze dne 30.11.2016.

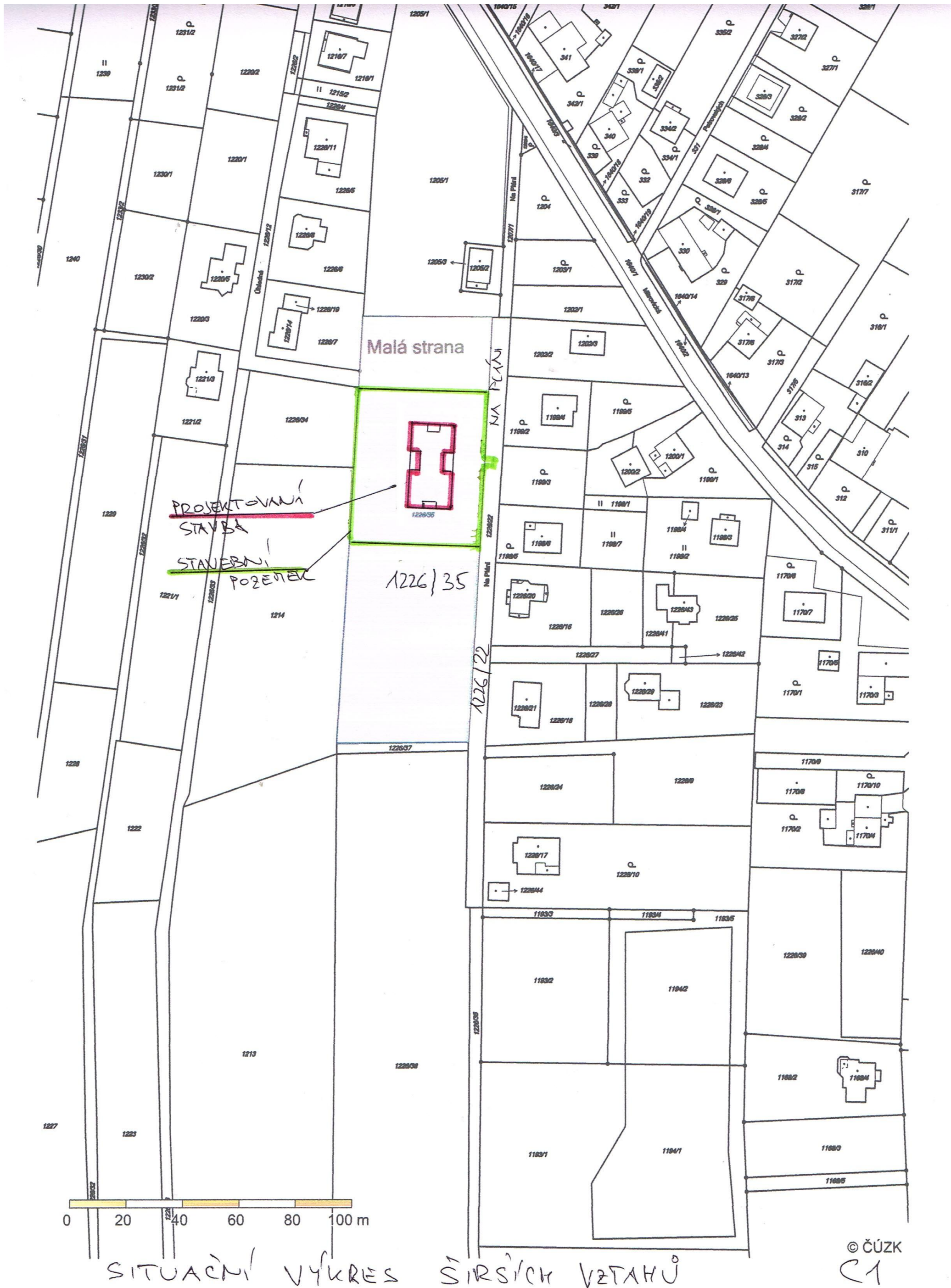
Provozovatel DS: GasNet, s.r.o.; Stavebník: Čtyřlístek - centrum pro osoby se zdravotním postižením Ostrava,p.o. , Hladnovská 751/119 , 71200 Ostrava. K.ú.: Nová Bělá.

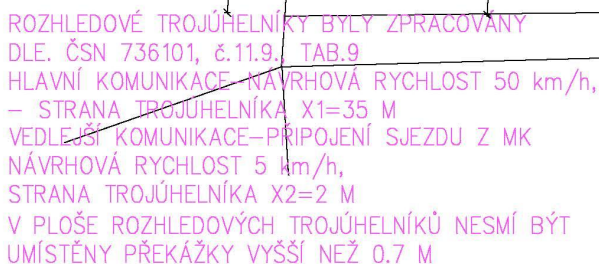




Legenda:

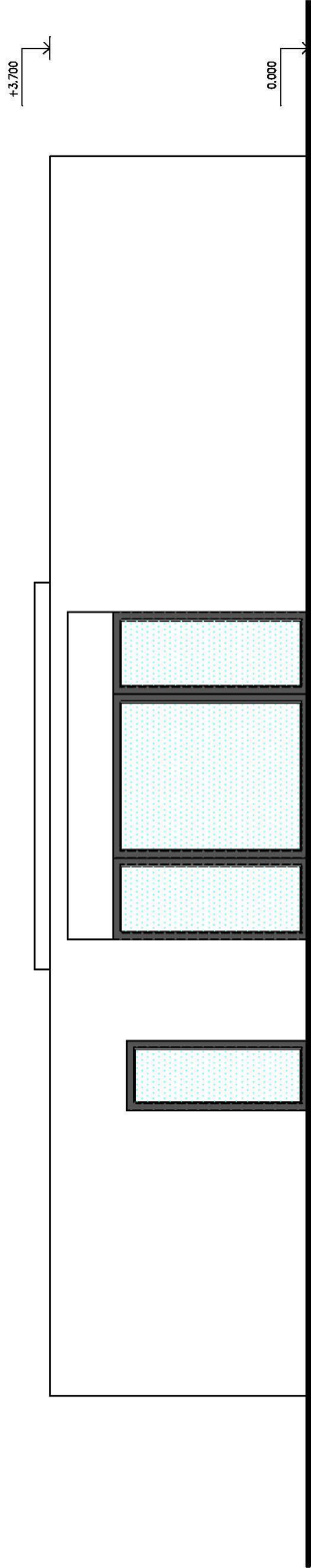
	linie		ochranné zařízení		kabel protikoroziční ochrany
	NTL/ STL/ VTL/				
	VVTL				
	plynovodu				
	nefunkční		kabel		anodové uzemnění
	výstavba		elektropřípojka		stanice katodové ochrany
	regulační stanice				



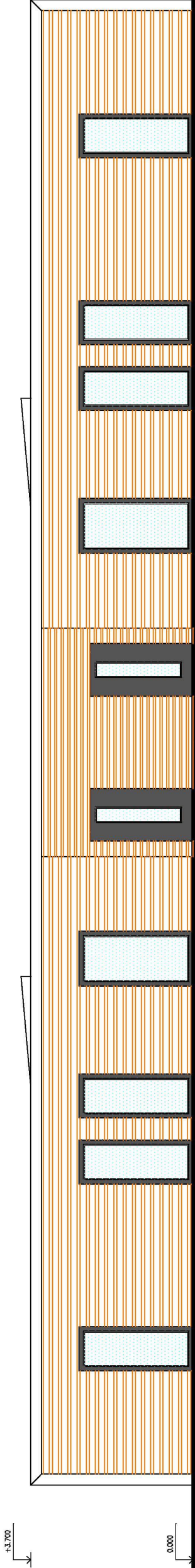


NAVRHOVAL	VYPRACOVAL	KONTROLOVAL	HIP		
ING. ŠNUPÁREK	ING. ŠNUPÁREK				
INVESTOR	ČTYŘLÚSTEK – CENTRUM PRO OSOBY SE ZDRAVOTNÍM POSTIŽENÍM,p.o.			SPEC.	
STAVBA	DOMY PRO SOCIÁLNÍ ÚČELY, OSTRAVA K.Ú. NOVÁ BĚLÁ, PARC.Č. 1226/35			TK	
				MĚŘÍTKO	1:500
				POČET A4	2
				STUPEŇ	DSP
				DATUM	01/2016
		ZAK.ČÍSLO	01/2016		
OBSAH VÝKRESU	CELKOVÝ SITUAČNÍ VÝKRES			ARCHIVNÍ ČÍSLO	Čís. výkr.
				0116–2	C2

POHLED BOČNÍ



POHLED ČELNÍ



LEGENDA POVRCHŮ

- 1 OMÍTKA FASÁD- TENKOVRSIVÁ, FASÁDNÍ SE ZATEPLENÍM TL180 MM-BARVA BILÁ NIEBO SVĚTLÉ ŠEDÁ
- 2 OBKLAD FASÁD- LAŽOVÁNÍ POHLEDOVÉ NA ROŠTU SE ZATEPLENÍM TL180 MM-BARVA DŘEVA-LAZURA
- 3 STŘEŠNÍ KRYTINA- STŘEŠNÍ FOULE PVC A EVA
- 4 OKNA A DVEŘE- PLASTOVÁ, BARVA ŠEDÁ TMAVÁ, S TROUSKLY U=0.6
- 5 VSTUPNÍ DVEŘE – HLINÍKOVÉ, S PŘERUŠENÝM TEPELNÝM MOSTEM, CELOPROSKLENÉ, BARVA ŠEDÁ TMAVÁ

0.000=ÚROVEŇ ČISTÉ PODLAHY 1.NP

NAVRHOVAL		VYPRACOVAL		KONTROLOVAL		HIP	
ING. ŠNUPÁREK		ING. ŠNUPÁREK					
INVESTOR		ČTYŘLÚSTEK-CENTRUM PRO OSOBY SE ZDRAVOTNÍM POSTIŽENÍM,p.o.					
STAVBA							
		SPEC.		TK			
		MĚŘÍTKO		1:100			
		POČET A4		2			
		STUPEŇ		DSP			
		DATUM		01/2016			
		ZAK.ČÍSLO		01/2016			
OBSAH VÝKRESU		ARCHIVNÍ číslo				čís. výkr.	
POHLED ČELNÍ A BOČNÍ		0116-2				05	